



CCH Azcapotzalco

N° 164

7 de octubre de 2002

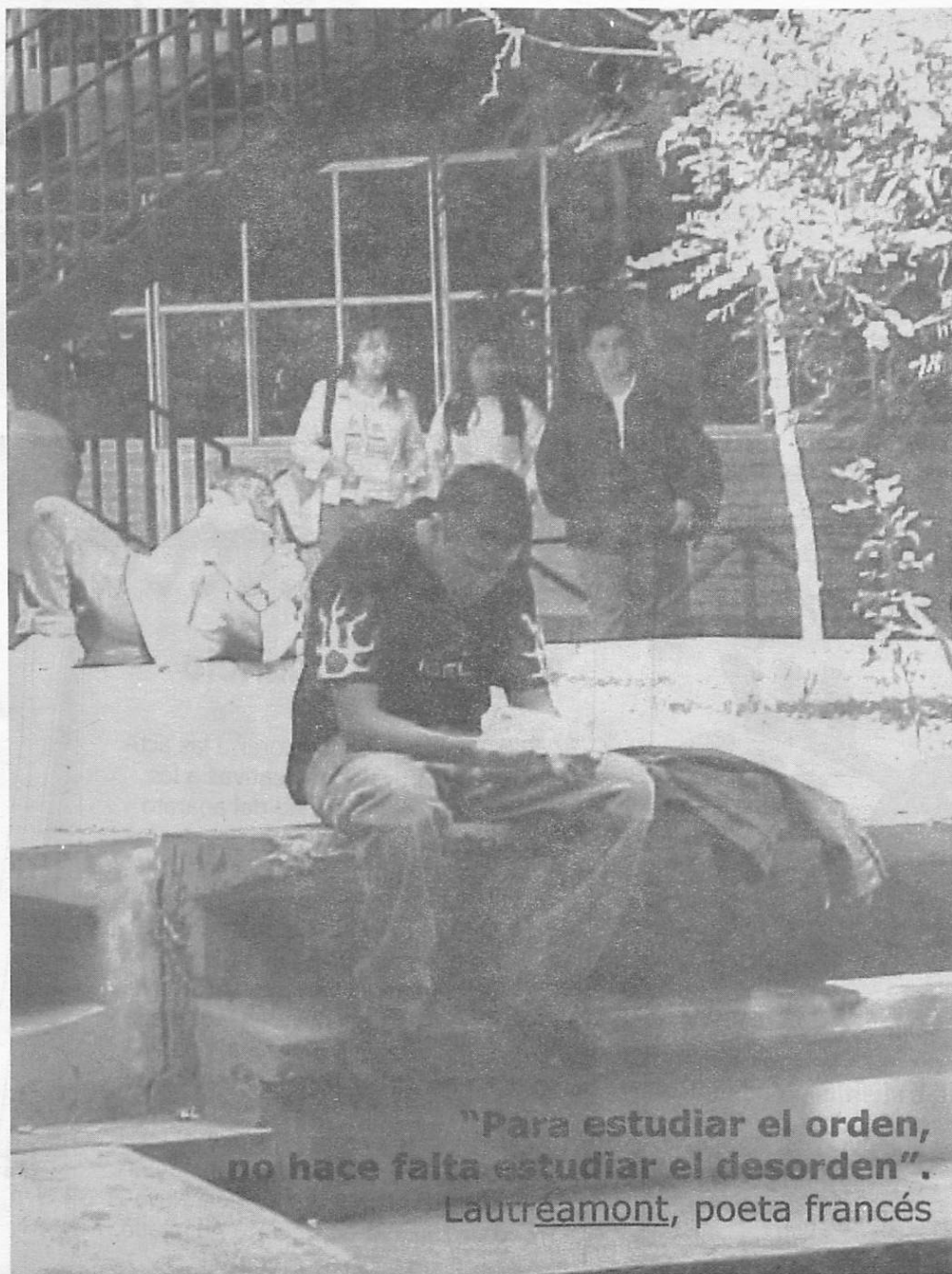
Hoja informativa

En este número:

Información sobre los

Cursos— taller de aplicación tecnológica

Inscríbete en el Depto. de Opciones Técnicas del Plantel, ubicado en el Edificio M, planta alta



**"Para estudiar el orden,
no hace falta estudiar el desorden".
Lautréamont, poeta francés**

☛ **Ten presente las fechas para tramitar tu Credencial UNAM, del 14 al 18 de octubre**

☛ **Lugar: Sala Galería**

☛ **Horario: 9:00 – 18 horas**

¡No lo pienses más! Inscríbete a los

Cursos—taller de aplicación tecnológica

El Departamento de Opciones Técnicas te invita a inscribirte a los siguientes cursos:

Nombre del curso:

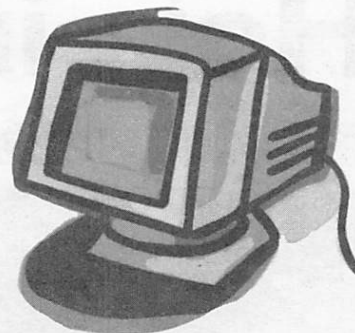
Manejo inteligente de fuentes de información

Duración: 40 horas

Horario: 7:00 a 9:00 horas

¿Para qué sirve?

Aprenderás a aplicar reglas de clasificación y catalogación para organizar diversas fuentes de información, búsqueda y recuperación de información en base de datos.



☞ **Acude a inscribirte:**

¡Opciones Técnicas tiene un lugar para ti!

Pide informes en el Departamento de Opciones Técnicas,

Edificio M, planta alta.

Consulta nuestra página web en:

www.cch.unam.mx/sacademica/otecnicas/

Nombre del curso:

Aplicación de Excel

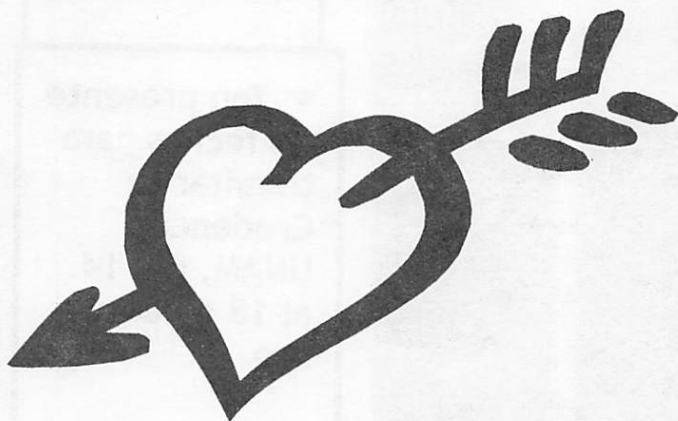
Duración: 30 horas

Horario: 13:00 a 15:00 horas

¿Para qué sirve?

Adquirirás los elementos teórico-prácticos para diseñar y desarrollar soluciones automatizadas a diversos problemas administrativos, financieros y estadísticos, empleando el programa Excel.

¿Qué tanto sabes de salud sexual y reproductiva?



¡Sí!, de eso que según ya sabes, métodos anti-conceptivos, infecciones de transmisión sexual, bla, bla, bla. Acude al Servicio Médico del Plantel (Edificio E, planta baja). Nosotros te asesoramos. Recuerda que sólo de ti depende el proyecto de vida que quieras... ¡Aprovéchalo!

☞ **Atento anuncio** ☞

Con la finalidad de incorporar a las actividades deportivas o recreativas a los alumnos con discapacidad del aparato locomotor, parálisis cerebral, invidentes o con sordera, la Dirección General de Actividades Deportivas y Recreativas de la UNAM ha creado la Coordinación de Deporte Adaptado. Por tal motivo se hace una atenta invitación a estos jóvenes para que se inscriban en la materia "Deportes", a través de la cual podrán ser entrenados por personal especializado.

Para mayores informes llamar al teléfono 5622-0524 o 25, extensión 40453, con la licenciada Martha Heredia Navarro, coordinadora de Deporte Adaptado.



CCH Azcapotzalco

Suplemento deportivo

7 de octubre de 2002

Hoja informativa



El secreto de la buena salud:
practicar en exceso un deporte

Condición física

Un jugador que acude a un entrenador, al principio de la temporada, debe estar en las mejores condiciones físicas posibles por las siguientes razones:

-El jugador será más fuerte y rápido que sus demás compañeros de equipo.

-Impresionará al entrenador con su seriedad y resolución de formar parte del equipo.

-Ahorrá tiempo al entrenador en los ejercicios fundamentales de práctica.

-Sus buenas condiciones físicas le ayudarán a formar parte del equipo, porque los entrenadores sólo pueden juzgar a los jugadores por lo que ven durante los periodos iniciales de práctica.

-La confianza del jugador aumentará debido a esa ventaja de su condición física y esto lo llevará a otros esfuerzos mucho mayores.

-Será más preciso en su técnica y manejará mejor sus posibilidades de juego.

-Tendrá oportunidad de poner a prueba diversas pericias que haya practicado fuera de la temporada.

-No se amollará ni tendrá otras lesiones molestas durante la primera semana de práctica.

-El jugador no tendrá la preocupación de presentarse en magníficas condiciones físicas, sino que tan sólo se preocupará de adaptarse cuando se haya establecido.

* Fuente: Arnold Auerbach. *Básquetbol para el jugador, el aficionado y el entrenador*. Ed. Diana.

LEF Gabriel Cajero Morales
Responsable de
Atletismo
Coordinador del
Depto. de Educación
Física

Historia del voleibol

El voleibol es actualmente uno de los deportes más practicados en todo el mundo. Su origen es incierto, ya que hace cientos de años el voleibol se practicaba en el centro de Sudamérica, el sureste de Asia y posiblemente en la parte noroccidental de México. Su inicio formal se dio en 1895 por William G. Morgan en la ciudad de Holyoke, Massachusetts, Estados Unidos, quien lo inventó como una actividad recreativa para los hombres de negocios denominada "mintonette". Este nombre fue cambiado posteriormente por el de voleibol, ya que la idea básica del juego era volear el balón de un lado a otro por encima de la red. El autor de este cambio fue el doctor Alfred Halsted, de Springfield, Massachusetts, en 1896.

El voleibol se convirtió rápidamente en un juego muy popular en los Estados Unidos. La Asociación de Jóvenes Cristianos (YMCA) fue la principal organización que difundió este deporte, que se jugaba en una red de tenis o bádminton colocada a una altura en su borde superior de 1.99 mts, utilizando como balón la cámara de un balón de basquetbol. El número de jugadores y de toques no estaba reglamentado. A través del YMCA se extendió por todo el mundo y se crearon las primeras reglas en el año de 1916; a partir de ahí se juega voleibol en varios países del mundo. En el año de 1947 se funda la Federación Internacional de Voleibol (FIVB), en la ciudad de París, Francia, siendo su primer presidente Paul Libaud.



El voleibol en México

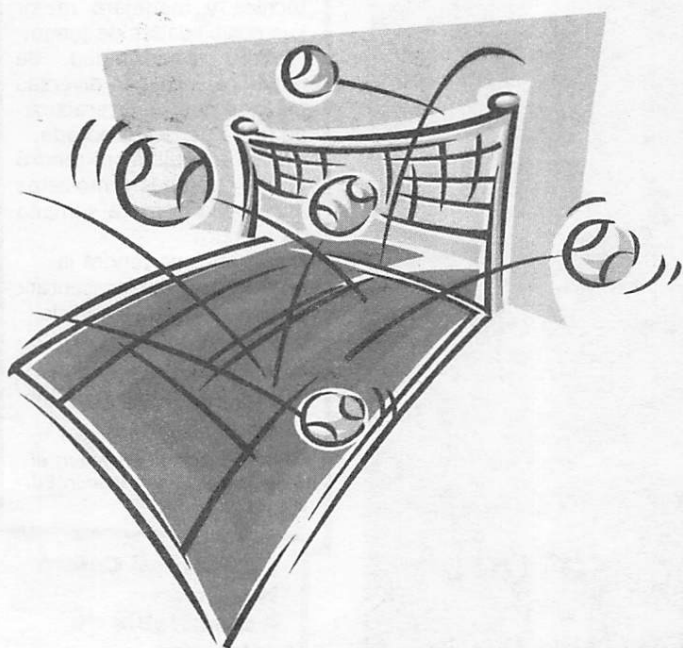
El voleibol se introduce a México en el año de 1917, en la ciudad de Monterrey, Nuevo León, por el profesor Óscar F. Castellón, lo mismo hace Enrique C. Aguirre en el Distrito Federal. En 1920 el profesor Leoncio Ochoa promueve el desarrollo del voleibol en la Escuela Nacional Preparatorio N. 1, llevándose en 1921 los primeros torneos de voleibol.

La SEP adopta el voleibol como deporte oficial para las escuelas de todo el país en 1921, iniciándose así una gran divulgación del voleibol en todo el país por parte de los profesores de Educación Física. En el año de 1933 se funda la Federación Mexicana de Voleibol, por el profesor Juan Snyder, la cual prevalece hasta nuestros días.

Actualmente el voleibol en México es un deporte que goza de gran popularidad y es practicado por personas de diferentes edades y niveles sociales, llevándose a cabo en todo el país diferentes campeonatos que van desde las categorías de microvoleibol (menores de 10 años), hasta la categoría platinum (mayores de 65).

¡Practica el voleibol en el Plantel!

Si quieres practicar este deporte inscríbete en el Departamento de Educación Física con el licenciado Israel González Villegas, Responsable del voleibol del Plantel, del turno matutino, de lunes a viernes de 9:00 a 12:00 horas.



Historia del fútbol

Concepto.— Del inglés football (foot= pie y ball= pelota) m. Es un juego de conjunto entre dos equipos de once jugadores cuya finalidad es anotar el mayor número de tantos (goles) en la meta (portería) contraria, evitando que anoten en la propia por medio de habilidades y fundamentos individuales y de conjunto, impulsando el balón principalmente con los pies y otras partes del cuerpo, a excepción de las manos, el único que podrá utilizarlas será el guardameta (portero), en una área delimitada, con un tiempo estipulado y en base a un reglamento.

Historia del fútbol

Reseña.— Es difícil precisar cuándo principió a manifestarse en el hombre el deseo por asestar puntapiés.

El fútbol se practicaba, según algunos historiadores, desde la época más antigua de la legendaria China.

Se trataba del llamado juego del Tsu Chu, el cual se describe en un libro de texto para militares que data de la dinastía Han (cuyo período abarca del año 206 a.C. al año 25 d.C.), Tsu significa "patear" y Chu significa "pelota" (de cuero y rellena); este juego se llevaba a cabo en el cumpleaños del Emperador y era una pugna entre dos equipos, se efectuaba frente a palacio, donde se colocaban dos postes de bambú de más de ocho metros de altura que se adornaban con sedas de brillantes colores; entre estos postes se tendía una red también de seda con una abertura de 30 cm, aproximadamente, por la que los jugadores trataban de hacer pasar la pelota utilizando únicamente los pies.



En Grecia y Roma surgió el Harpastum y el Episkiros, que se usaban para distraer y adiestrar a las tropas. La pelota era una vejiga llena de arena o aire y el juego consistía en que un grupo intentaba rebasar una línea y el otro trataba de impedirlo.

En Bretaña y Normandía, los pobladores de dos comunidades vecinas se ejercitaron durante siglos con un juego de pelota llamado "SOULE", cuya finalidad esencial consistía en perseguir una pelota de cuero o madera por dondequiera que marchase. A veces era preciso correr varios kilómetros para llevar la pelota al campo contrario.

Fútbol moderno.— Unos afirman que derivó del "Harpastum" romano, que las huestes de Julio César llevaron a las Islas Británicas; otros manifiestan que provino del "soule" que los soldados de Guillermo el conquistador importaron de Francia, y los demás aseguran que se derivó del "il calcio", que algunos florentinos inmigrados a Inglaterra introdujeron.

¡Inicia el torneo de bienvenida!

Te invitamos a participar en este torneo. Si eres alumno de nuevo ingreso, aún es tiempo de formar tu equipo (varonil o femenino).

Torneo de la Historia de México

Si eres alumno de 3º ó 5º semestres forma tu equipo y participa, puede ser de diferentes semestres y de diferentes grupos; recuerda que pueden participar únicamente 4 elementos de cuenta 2000. Quedan pocos lugares, premios atractivos.

Escuela de enseñanza

Los miércoles y jueves de 8:00 a 13:00 horas, en el campo de fútbol con ropa adecuada (tenis, short o pants y playera).

Entrenamientos

Si no puedes asistir a la escuela de enseñanza participa en los entrenamientos que se llevan a cabo de lunes a viernes de 13:00 a 14:30 horas, en días terciados o sea un día varonil y otro femenino. Mayores informes en el Departamento de Educación Física

Este nuevo juego, mezcla sin duda del Harpastum, de la Soule y fundamentalmente de Il Calcio, conservó el nombre inglés de foot (pie) y ball (pelota).

En opinión de destacados sociólogos de la historia, en un principio el fútbol constituía un juego o pasatiempo propio de las clases bajas.

La característica principal del fútbol inglés en sus primeros tiempos era la brutalidad. En los archivos se han hallado centenares de muertes por este juego.

Es indudable que el fútbol, por muy duro y peligroso que pudiera ser, era extraordinariamente popular entre los jóvenes ingleses.

Los partidos podían durar hasta cuatro horas o más y no había reglas fijas en lo que se refiere a las dimensiones y peso de la pelota, ésta consistía en un intestino redondo lleno de aire protegido por una envoltura de cuero.

A pesar de que escaseaban los detalles concretos, es patente que las manos podían ser empleadas tanto como los pies.

El rugby, el fútbol soccer y el fútbol americano sin duda tienen un origen común.

Mente sana en cuerpo sano

afg

Continuamos las inscripciones de Acondicionamiento Físico General para 1º, 3º y 5º semestres. ¡No te quedes con las ganas de participar! Y de mejorar tu condición física en base a una serie de ejercicios dosificados y actividades recreativas, con los cuales incrementarás el desarrollo de tus cualidades físicas.

Responsable L.E.F Ruth Luisa Granados Anaya.

Horarios: todos los días a las 8:00, 9:00 y 11:00 A.M.

Requisitos: ropa adecuada, una fotografía infantil y muchas ganas de trabajar. ¡Inscríbete ya!

gimnasia

Responsable L.E.F. Yéssica Ivette García Martínez

Horario de atención de 8:00 a 12 P.M. De lunes a viernes.

Únicamente necesitas ropa cómoda para trabajar y... buscame en el gimnasio. ¡Inscríbete ya!

aerobics

Responsable: L.E.F. Yotli Rodríguez Manzanero

Requisitos: 2 fotografías y ropa cómoda.

Horarios de atención: lunes y miércoles de 8:00 a 11:00

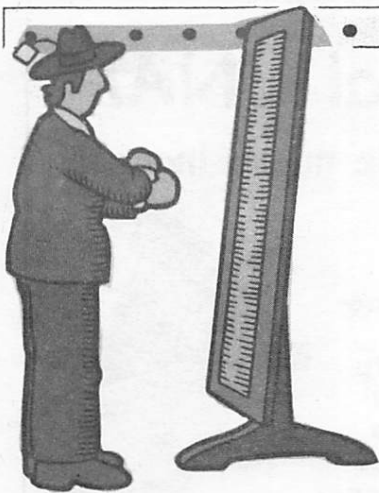
Martes y jueves de 8:00 a 10:00

Viernes de 8:00 a 11:00

Lugar: sala de Difusión Cultural.

atletismo

Se va a celebrar el torneo puma, que es selectivo para pertenecer a la selección representativa de la Universidad que va a participar en los juegos de Olimpiada Juvenil. Si te interesa participar, ven a informarte en el Departamento de Educación Física con el profesor Gabriel Cajero Morales.



El espejo social

Si la única visión que tenemos de nosotros mismos proviene del espejo social y de las opiniones, percepciones y paradigmas de las personas que nos rodean, la concepción que tengamos de nosotros será como la imagen reflejada en los espejos deformantes de los parques de atracciones:

"Siempre te retrasas" "¡Por qué no puedes mantener las cosas en orden!" "¡Tienes que ser un artista!" "¡Comes como un cerdo!" "¡Me parece increíble que hayas ganado!" "Esto es tan simple... ¿Por qué no lo comprendes?"

Estas imágenes están como desmembradas y carecen de proporción. A menudo son más proyecciones que reflejos: proyectan las preocupaciones y las debilidades de carácter de las personas en las que se originan, y no nos propor-

cionan un reflejo correcto de lo que somos.

El reflejo de los actuales paradigmas sociales nos dice que estamos en gran medida determinados por el condicionamiento y por ciertas condiciones. Aunque hayamos reconocido el tremendo poder del condicionamiento en nuestras vidas, decir que estamos determinados por él, que no tenemos ningún control sobre esa influencia, genera un mapa totalmente distinto.

Hay en realidad tres mapas sociales, tres teorías deterministas ampliamente aceptadas, que, independientemente o en combinación, pretenden explicar la naturaleza del hombre. El **determinismo genético** dice básicamente que la culpa es de los abuelos. Ésa es la razón de que tú tengas mal genio. Tus abuelos eran irascibles y eso está en su ADN. El ADN pasa de generación en generación y tú lo has heredado. Además tú eres mexicano y así son los mexicanos.

El **determinismo psíquico** dice básicamente que la culpa es de los padres. Su educación, sus experiencias infantiles establecieron lo esencial de

tus tendencias personales y la estructura de tu carácter. A ello se debe que no te guste estar rodeado de personas. Así es como se reeducaron tus padres. Te sientes terriblemente culpable si cometes un error porque en tu más profundo interior recuerdas la impresión emocional recibida cuando tú eras muy vulnerable, tierno y dependiente. Se recuerda el castigo, el rechazo, la comparación con los demás y los problemas emocionales, cuando se comporta de acuerdo a lo esperado.

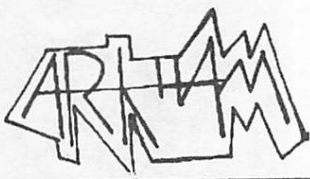
El determinismo ambiental dice que la culpa es del patrón o el jefe (o de su esposa, su hijo adolescente, su situación económica o la política nacional). Alguien o algo de su ambiente es responsable de tu situación.

Todos estos mapas se basan en la teoría de estímulo/respuesta que solemos asociar con los experimentos de Pavlov. La idea básica es que estamos condicionados para responder de un modo particular a un estímulo concreto.

¿Con cuánta precisión y funcionalidad describen estos mapas el territorio? ¿Con cuánta claridad reflejan esos espejos la naturaleza verdadera del hombre? ¿Se convierten en profecías autocumplidas? ¿Se basan en principios que podemos comprobar en nuestro interior?

No te dejes impresionar: tu vida depende de ti... ¡no dejes que los demás la controlen!

Club de cómics



* Takashi Nimai

Cabe señalar que éste no es un artículo para que compren el DVD o el VHS de dicha película, sólo es una crítica al contenido de cada uno de estos artículos. Aclarado esto, empecemos.

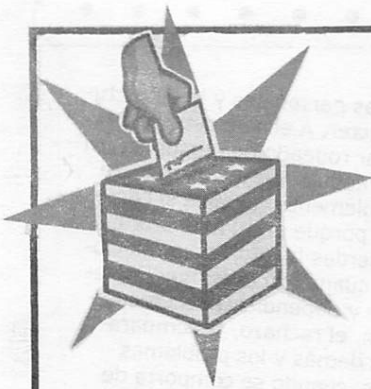
El lanzamiento de dicha película fue muy buena, puesto a que los fans de esta serie de libros la esperaban desde hace mucho tiempo; el DVD tiene incluidos dos discos, uno de los cuales obviamente tiene la película completa, en la cual, si compran para región 4, viene la película doblada al español, argentino y portugués.

En el disco dos viene total y absolutamente una serie de reportajes, cápsulas, entrevistas e incluso los comerciales alusivos que salieron de dicha película, la realización, el video de la cantante Enya y muchas cosas más; sin embargo, a mi parecer le faltaron muchas cosas a dicho disco.

Pero si son fans de *El señor de los anillos* no creo que les caiga mal ver esta película. Por último, cabe señalar que a mí, como fan, me gustó mucho la película (y sólo la película); sin embargo, el DVD no es muy de mi agrado, no sé si de ustedes.

Sin más qué decirles, me despido, diciendo que sólo espero diciembre para ver la secuela de esta película y seguir molestándolos con mis palabras sin sentido.





Experiencias de Participación Ciudadana

Convocatoria del IFE

El Instituto Federal Electoral, a través de la Dirección Ejecutiva de Capacitación Electoral y Educación Cívica, convoca al certamen "Experiencias de Participación Ciudadana en la Solución de Problemas Comunitarios en los ámbitos estatal y/o municipal".

Mayores informes al teléfono 5655-3622, IFETEL, sin costo para todo el país 01-800-433-2000; correo electrónico: deceyec@ife.org.mx, sitio web: www.ife.org.mx

Credencial UNAM para alumnos de nuevo ingreso

Si eres alumno de nuevo ingreso recuerda que debes tramitar tu credencial UNAM, de acuerdo a la primera letra de tu apellido paterno y bajo el siguiente calendario:



Octubre	Letra del apellido paterno
14	De la A a la F
15	De la G a la J
16	De la K a la N
17	De la O a la R
18	De la S a la Z



CCH Azcapotzalco

Hoja informativa es una publicación dirigida a los estudiantes del CCH Azcapotzalco. Es editada en el Departamento de Información en colaboración con el Departamento de Psicopedagogía.

Encuentro de Pastorelas 2002 del CCH

CONVOCATORIA

Los Departamentos de Difusión Cultural de la Dirección General y de los cinco planteles invitan a la comunidad del Colegio a participar en la selección del **ENCUENTRO DE PASTORELAS 2002 DEL CCH** de acuerdo a las siguientes BASES:

- 1) Podrán participar todos los grupos de teatro dirigidos por alumnos o profesores que impartan alguna de las asignaturas del Colegio.
- 2) Las inscripciones estarán abiertas a partir de la publicación de la presente CONVOCATORIA y se cerrarán el día **viernes 8 de noviembre**.
- 3) Podrán participar las pastorelas bajo cualquier tratamiento de estilo (musical, político, infantil, tradicional, gay, atípic, etc.). No se aceptarán monólogos.
- 4) La duración de la pastorela será de 45 minutos como mínimo y de 90 minutos como máximo.
- 5) Se otorgará reconocimiento de participación a todos los integrantes seleccionados.
- 6) La selección de los montajes escenificados se realizará por un jurado calificador en cada uno de los planteles a partir de las 10:00 horas con el siguiente calendario: Azcapotzalco: lunes 18 de noviembre.
- 7) Los grupos seleccionados se presentarán en un espacio escénico del 2 al 11 de diciembre que se dará conocer oportunamente.
- 8) Los participantes serán responsables de la transportación de sus elementos escénicos para la representación.
- 9) Habrá reconocimientos especiales para mejor actor, mejor actriz, mejor dirección, mejor puesta en escena, etc.
- 10) Las inscripciones se realizarán en el Departamento de Difusión Cultural, con la profesora Elisa Azpiazu Montiel.
- 11) Los asuntos no previstos en la presente convocatoria serán resueltos por los organizadores.

